

Test sul questionario di valutazione e risultati di sintesi sull'accessibilità a Sacile

Scuola primaria "Vittorino da Feltre"

Dicembre 2013



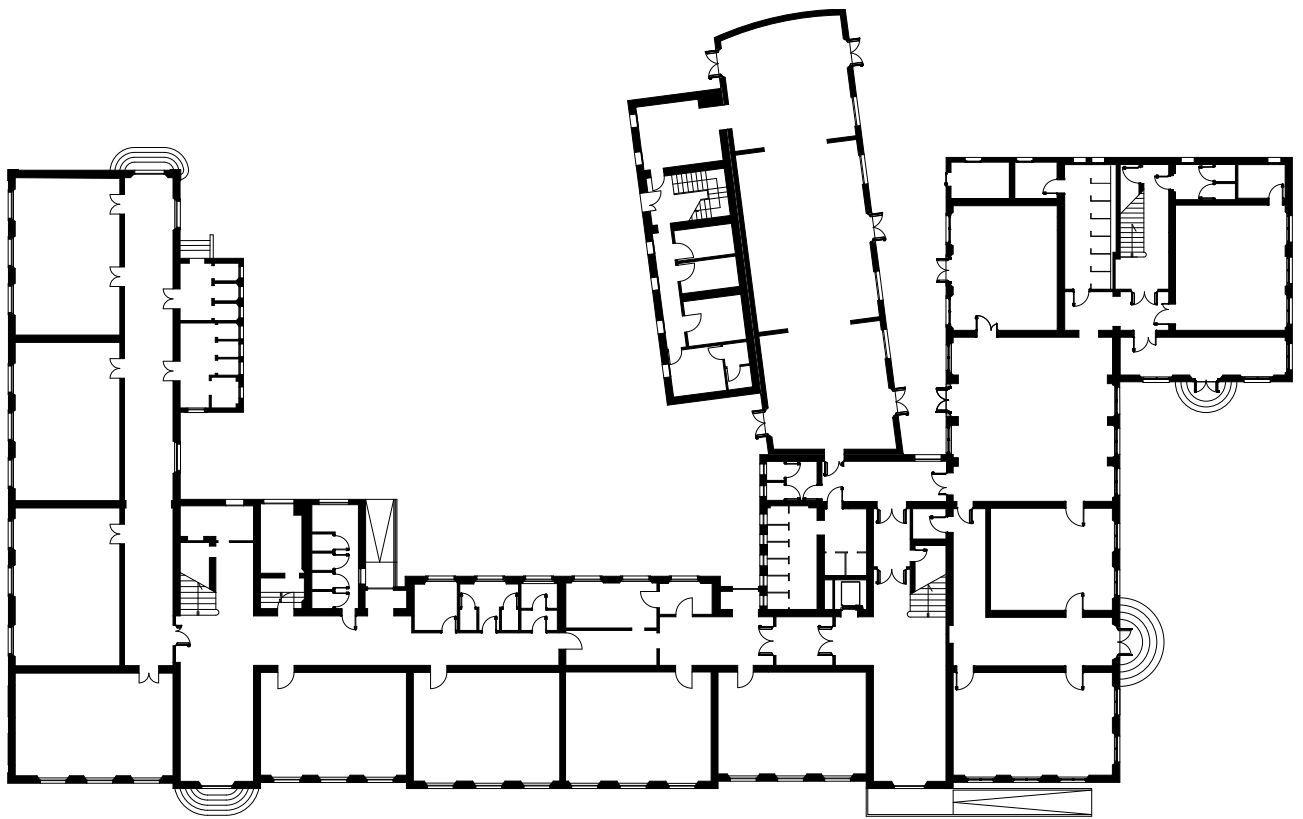
Sommario

| | |
|--|-----------|
| Dati dell'edificio | 3 |
| Percorsi esterni | 5 |
| Percorso da parcheggi fronte scuola a ingresso principale | 6 |
| Percorso da parcheggio su via Piccin a ingresso secondario | 7 |
| Spazi interni | 10 |
| Servizi aperti al pubblico | 11 |
| Arredi scolastici | 12 |
| Aula magna | 13 |
| Sicurezza | 13 |
| Conclusioni | 13 |

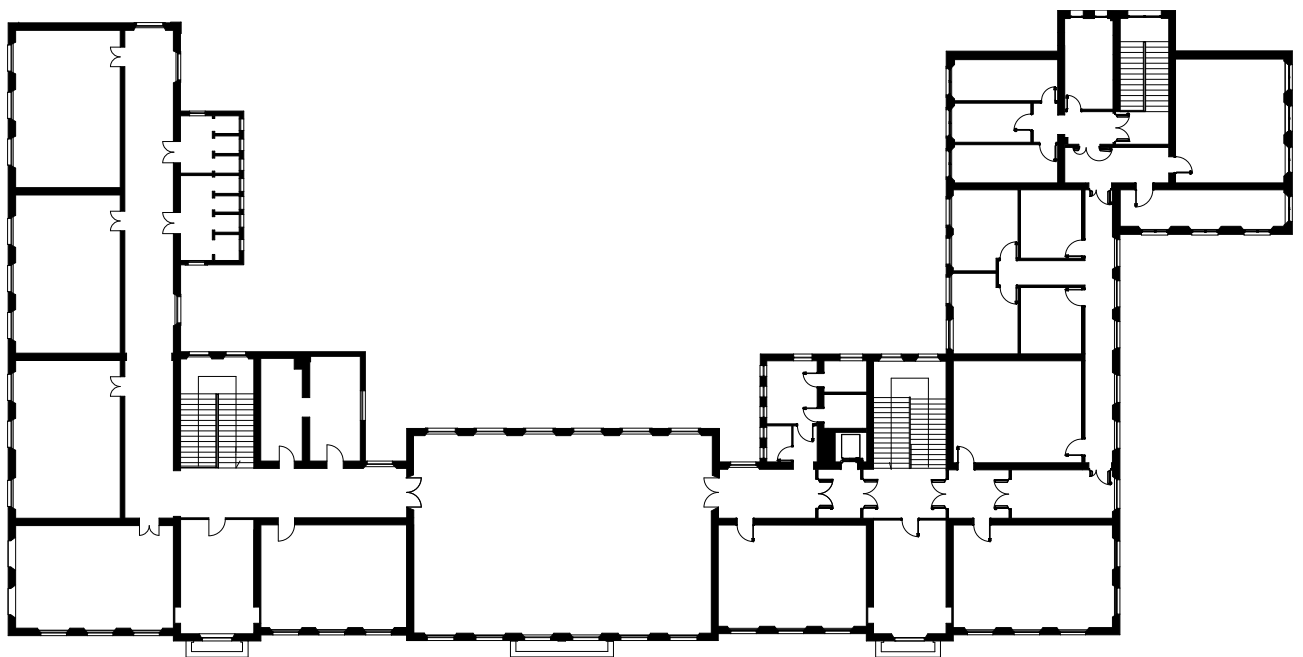


Dati dell'edificio

| | |
|---------------------------|---------------------------------------|
| Denominazione | Scuola primaria "Vittorino da Feltre" |
| Proprietario | Comune di Sacile |
| Localizzazione | Via Ettoreo 2, 33077 Sacile (PN) |
| Livelli | 2 piani fuori terra |
| Destinazione d'uso | Scuola primaria |
| Vincoli | Nessuno |
| Valutazione | Rilievo |
| Strumenti | Questionario di valutazione |



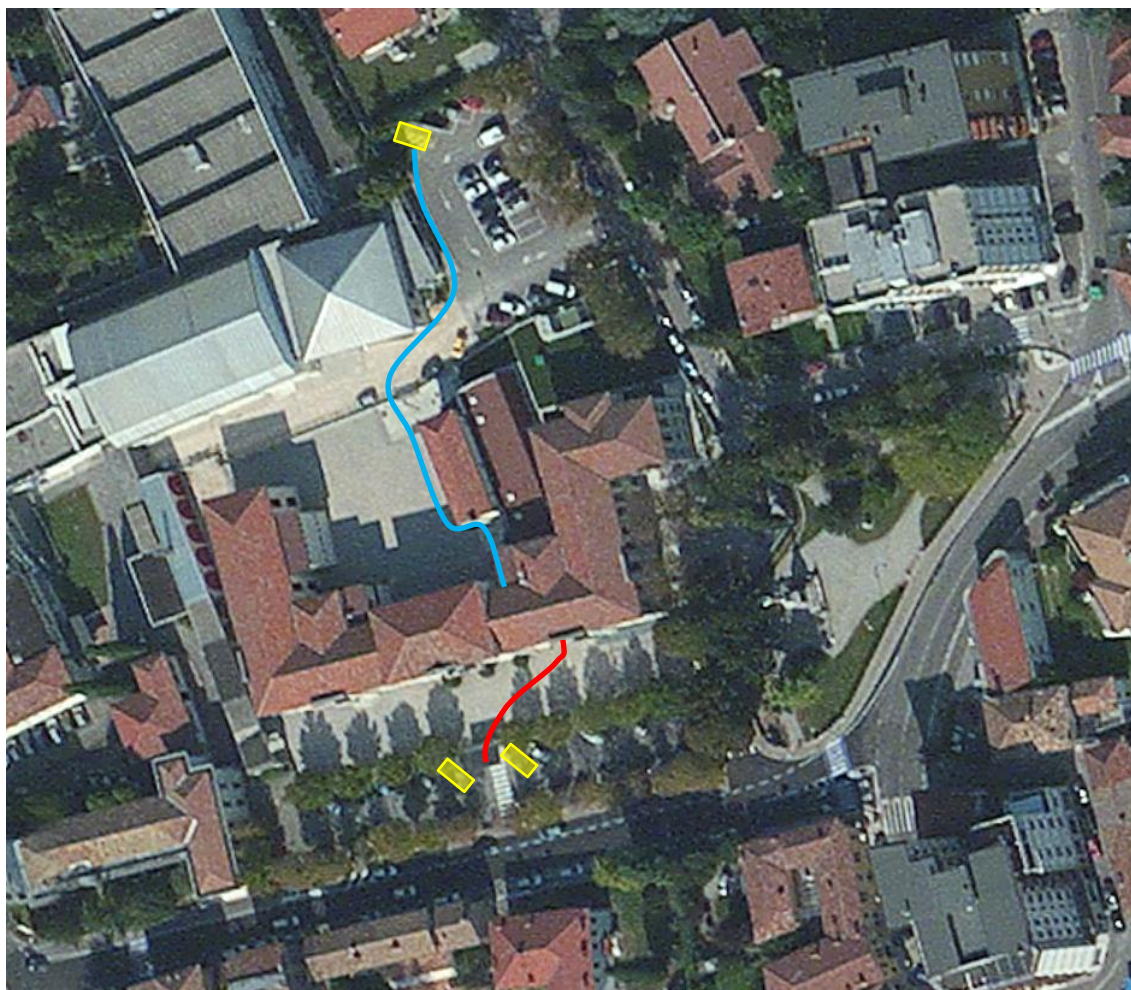
Planimetria del piano terra






Planimetria del primo piano

Percorsi esterni

Valutazione degli spazi esterni e interni con il criterio del percorso di accesso e fruizione dei servizi.



-  Percorso principale
-  Percorso accessibile (con sedia a ruote)
-  Posto auto disabili

Percorso da parcheggi fronte scuola a ingresso principale

I due parcheggi riservati a persone con disabilità davanti l'ingresso principale *presentano differenti criticità* in quanto la lunghezza del posto auto non è di 5 metri e non è coperto.



(Il parcheggio non ha un collegamento diretto con l'ingresso della scuola).

L'attraversamento pedonale non presenta il segnale di avvertenza in corrispondenza dell'attraversamento né il segnale verticale. Inoltre il percorso pedonale non è posto su un marciapiede ma si cammina lungo la strada. Né l'attraversamento né il percorso pedonale sono illuminati.



Il cancello principale è chiuso e dotato di citofono ad un'altezza di 140 cm, troppo elevata per l'uso di persone su sedia a ruote.

Il percorso dal posto auto all'ingresso della scuola non è accessibile, infatti la pavimentazione è composta da ghiaia non stabilizzata che non permette il passaggio della sedia a ruote. Inoltre la porta d'ingresso della scuola si raggiunge solo tramite le scale, come *alternativa accessibile* non è presente né un servoscala né una rampa di collegamento.



Le scale di accesso all'ingresso principale dell'edificio non sono coperte, sono prive di un corrimano e strisce di contrasto sulle pedate.

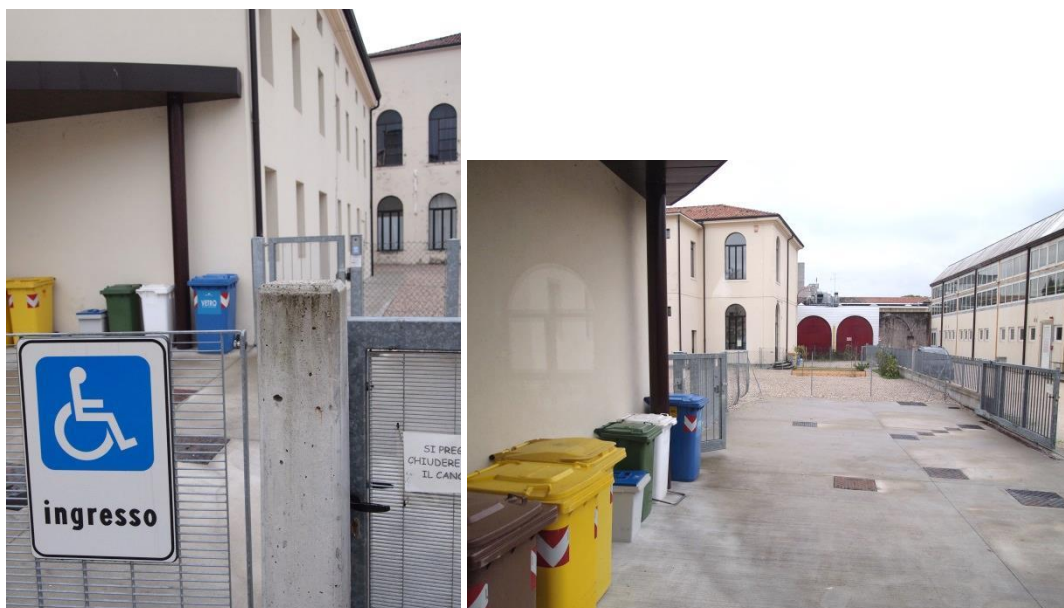
Lo spazio esterno all'ingresso non ha una profondità ed una larghezza di fronte alla porta superiore al 1,50 metri. Il citofono è posto troppo in alto (130 cm).

Percorso da parcheggio su via Piccin a ingresso secondario

L'ingresso alternativo di via Piccin invece è accessibile *ma presenta alcune criticità*.

Il posto auto riservato è posto ad una distanza maggiore di 50 metri dall'ingresso, nel tragitto non è presente un marciapiede ma il percorso pedonale viene effettuato lungo la strada che presenta un cambiamento di materiale che non ostacola il passaggio a persone su sedia a ruote. Il posto auto e il percorso non sono coperti e illuminati, inoltre i contrasti di colore non ne facilitano la percezione.





All'interno della zona scolastica è presente un posto auto per accompagnamento segnalato come ingresso per disabili posto ad una distanza maggiore di 10 metri dall'ingresso e raggiungibile passando un cancello apribile senza richiesta; è sprovvisto di copertura e la pendenza longitudinale è maggiore del 2%.

Il cancello d'ingresso secondario richiede una pressione per aprirlo superiore a 8kg; il citofono non è facile da notare e non raggiungibile da persone su sedia a ruote.



Il percorso dal cancello all'ingresso ha una larghezza di 150 cm ed è privo di copertura.

Lo spazio esterno e interno alla porta d'ingresso risulta avere dimensioni adeguate; la porta si individua chiaramente, ha dimensionamenti corretti ed è sprovvista di campanello, forse non necessario.

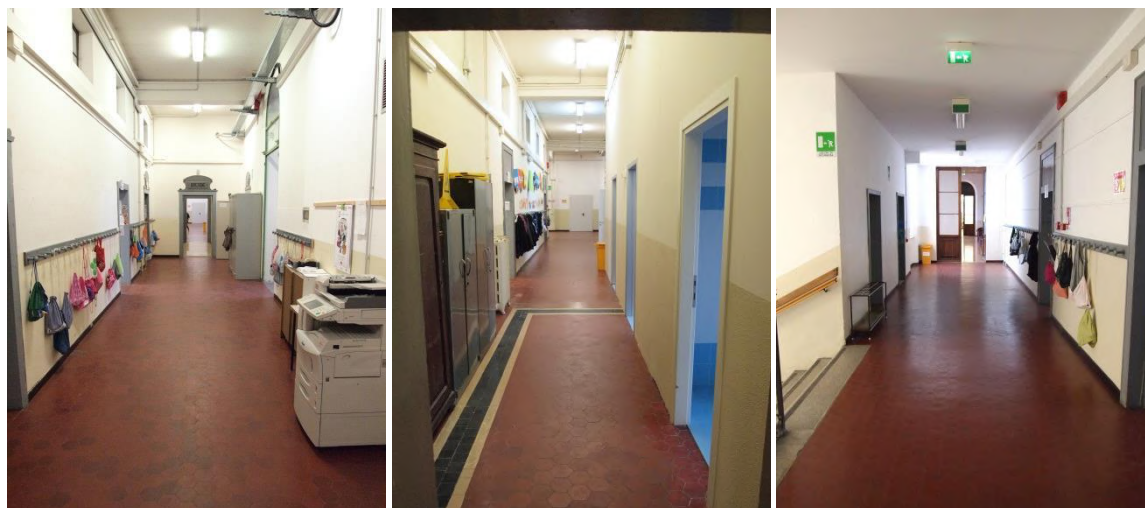


In entrambi i percorsi si nota la mancanza di sedute e di elementi tattilo plantari.

Spazi interni

La struttura, all'interno come all'esterno, non presenta segnali tattilo plantari. I pannelli informativi danno errate indicazioni in quanto datate e non aggiornate con i cambi di funzione.

I percorsi presentano una buona illuminazione e la pavimentazione non è antiscivolo.



L'ascensore è facile da riconoscere all'interno della struttura, la porta a scorrimento automatico ha una larghezza netta inferiore ai 90 cm. Esso presenta una targa tattile che informa sui servizi dei vari livelli posta ad un'altezza superiore ai 1,40 metri dal pavimento. Lo spazio libero di fronte alla porta dell'ascensore è inferiore ai 1,50 metri. La botoniera interna è posta ad altezza corretta e la cabina ha dimensioni adeguate.



La scala invece possiede due corrimano differenti: quello sul lato muro ha un'altezza corretta ma non è continuo sul pianerottolo e non dista 4 cm dalla parete mentre l'altro è posto troppo in alto. Essi non proseguono per 30 cm oltre la scala inoltre nelle estremità del corrimano è facile impigliarsi. I gradini sono correttamente dimensionati e regolari, sono provvisti di strisce antiscivolo ma mancano segnali tattili sui piani di sbarco.



Servizi aperti al pubblico

In prossimità dell'ingresso principale, facilmente raggiungibile dall'ingresso secondario ma non segnalato, è stato posizionato lo sportello della segreteria. Di fronte al bancone lo spazio è adeguato ma l'altezza impedisce a persone su sedia a ruote di fruire del servizio. L'illuminazione è sufficiente e l'apertura facilita la comunicazione. Lo spazio non presenta sedute per l'attesa e neppure appendiabiti.



Arredi scolastici

Gli arredi scolastici sono di facile identificazione all'interno degli ambienti, le altezze dei banchi e delle sedie sono differenti in base alle classi, mentre nei bagni l'altezza del vaso e del lavabo non sono posti alle altezze adeguate alle fasce d'età. Sono assenti i bagni accessibili. Le porte hanno le maniglie ad un'altezza media di 105 cm.



La mensa scolastica prevede due tipi di arredi: per scuola materna ed elementare; gli spazi sono sufficienti e il bancone per il servizio è adeguato.

Aula magna

La sala convegno posta al primo piano è accessibile, sia nei posti riservati al pubblico, sia nella zona dei relatori. I mobili sono fruibili da persone su sedia a ruote in modo autonomo. La sala prevede un impianto di proiezione e una buona illuminazione. L'altezza delle maniglie delle porte d'ingresso è di 107 cm e le sedute non sono dimensionate per l'uso dei bambini.



Sicurezza

L'edificio possiede un allarme antincendio e i relativi percorsi segnalati per l'evacuazione dall'edificio. La struttura non prevede spazi calmi per l'attesa dei soccorsi nei vari piani.



Conclusioni

I posti auto riservati davanti all'ingresso principale sono inutili a persone su sedia a ruote a causa della pavimentazione ghiaiosa e della mancanza di una rampa per il superamento del dislivello di fronte all'ingresso.

Il percorso esterno per arrivare all'ingresso accessibile è scoperto e con un doppio cancello.

All'interno si segnala la mancanza di servizi igienici accessibili e segnali tattili, carenti anche le informazioni.

